

Vous avez déjà essayé de monter une échelle avec des nageoires vous ?....

La rédaction de la VIE BATELIERE a du sérieusement cogiter de l'ouvre-boîte pour réaliser un sujet qui, outre la couverture, fait aussi la page centrale de ce numéro 165 - 15 juin 2011, dernier numéro sorti des rotatives de Conflans avec les articles sur les Pardons, le carnet rose, le carnet noir, des informations en vrac; Bref comme à leur habitude, nos amis y ont mis tout leur talent et leur passion, ce qui signifie que si vous n'êtes pas encore abonné, il faudra très sérieusement y penser car la VB reste la perle rare du monde intime de la batellerie, à lire

absolument et dont SEUL F&C publie des extraits en extra-large

LES PASSES
Comment concilier barrages

Déjà, j'ai édité des articles sur nos ressources en eau et les moyens de les préserver avec les avantages des barrages etc... Je fais le forcing sur ces sujets pour démontrer toutes les possibilités. Il a été reproché par certaines associations de sauvegarde centrales hydroélectriques et de passes à poissons. A Poses, cet ouvrage avant le maritime, a été construite la centrale avec l'obligation d'une passe à poissons. Malgré la chute importante, les 22 bassins de turbulences donnent accès à l'amont aux poissons. Un vanne est régulée automatiquement



Principe de passe à poissons *Observatoire de Poses*

du saumon, que les barrages étaient des obstacles à la remontée de cette espèce. Il est vrai que la mise en place d'ouvrages fixes et sans écluses, réduit la circulation des poissons. On a le choix, soit pas de barrages, donc pas d'eau dans les rivières en certaines périodes et donc pas de poissons ni de remontée de saumons, ou alors construire des barrages qui sont le garant de réserves d'eau pour les poissons et également pour notre population avec des moyens permettant aux saumons d'effectuer leur périple naturel. Ces moyens existent, ce sont des passes à poissons qui sont efficaces. Le principe est simple, il s'agit d'attirer des poissons à l'aval du barrage et de les inciter à passer par la voie d'eau artificielle qui contourne le barrage par une chute d'eau. Cette passe ressemble à un escalier, des chicanes sont disposées afin de réduire la vitesse d'écoulement. Ce 1^{er} avril, a été inaugurée celle du barrage d'Andrésey (Seine), réalisée par VNF, dernier ouvrage de 180m manquant sur la Seine en aval de Conflans. Les trois autres barrages en aval sont équipés de



Partie immergée

8 *La Vie Batelière n° 165 - 15 Juin 2011*

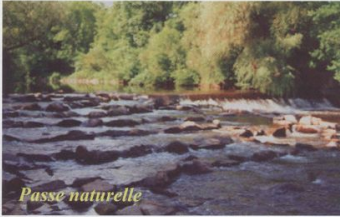
A POISSONS

par Gérard Renard

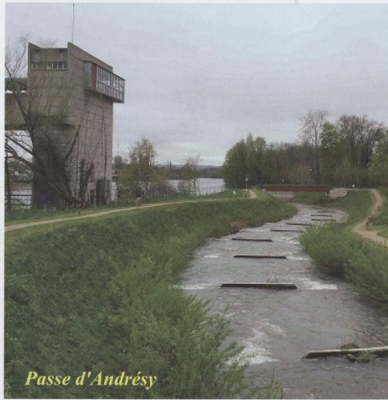


et migration du saumon

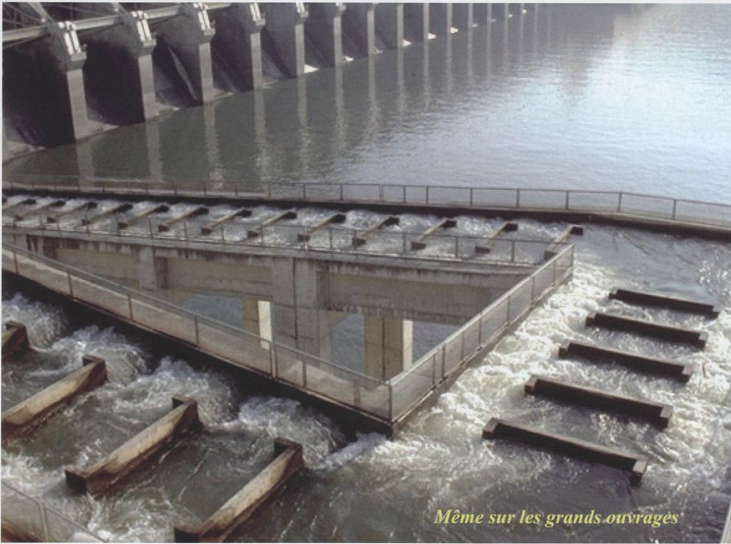
selon la hauteur de la marée afin de garder cette turbulence qui attire les poissons. Un dispositif d'observation est ouvert au public et permet d'avoir le plaisir de voir passer certaines espèces. Une vitre supérieure permet de bien observer le fonctionnement de la passe et une immergée pour voir le franchissement des poissons.



Passe naturelle



Passe d'Andrésy



Même sur les grands ouvrages

La Vie Batelière n° 165 - 15 Juin 2011

9

pour un abonnement annuel 7,50 euros - La Vie Batelière - BP 29 - 78701 Conflans Ste-Hippolyte, c'est 12 euros